

# Diário de Mercado

20 de maio de 2019

## Ibovespa tem repique em dia de vencimento de opções sobre ações

**Comentário.** O índice brasileiro registrou um dia favorável, depois de cair em seis das últimas sete sessões, descolando-se dos negativos índices dos mercados acionários de Nova York e da Europa. A alta foi generalizada, transparecendo recomposição de carteiras, todavia, o volume financeiro foi aquém do desejável, mesmo sendo pregão de vencimento do exercício de opções sobre ações. Externamente, a guerra comercial entre Estados Unidos e China foi além das declarações do presidente norte-americano, Donald Trump, de elevação de tarifas e de retaliações entre os países. Agora, chegou ao campo corporativo, com as empresas Google e a Qualcomm suspendendo serviços direcionados para a companhia chinesa Huawei, para se “adequarem” a uma “lista negra” do governo dos EUA que incluiu esta empresa da China. Domesticamente, houve pronunciamento do Presidente da República, Jair Bolsonaro, e de membros da sua equipe, além de falas de parlamentares, dando a entender que pode já estar ocorrendo uma articulação política – que tem sido o “calcanhar de Aquiles” dos investidores, que poderia facilitar a aprovação do texto da reforma da previdência na Comissão especial da Câmara dos Deputados. Vale ressaltar que, o dado de dois dias atrás - último disponível - continuou a denotar retirada líquida de capital estrangeiro da bolsa brasileira.

No Brasil, o dólar comercial fechou cotado a R\$ 4,1030, circundando R\$ 4,10 ao longo do dia. Os contratos de juros futuros recuaram como um todo, devolvendo parte do avanço que ocorreu na sexta-feira passada.

**Ibovespa.** O índice oscilou de início, mas, após cerca de meia hora de negócios, engrenou tendência ascendente até seu fechamento. Destaque para as ações da Petrobras e para os papéis do setor de bancos. O Ibovespa findou aos 91.946 pts (+2,17%), acumulando -4,57% no mês, +4,62% no ano e +10,67% em 12 meses. O preliminar giro financeiro da Bovespa foi de R\$ 13,750 bilhões, incluindo R\$ 4,286 bilhões do exercício de opções sobre ações, sendo R\$ 13,445 bilhões no mercado à vista. No dia 16 de maio (último dado disponível), a Bovespa contabilizou retirada líquida de capital estrangeiro de R\$ 611,657 milhões, subindo a saída líquida em maio para R\$ 5,315 bilhões neste mês. Em 2019, o saldo negativo situa-se em R\$ 4,808 bilhões.

Maiores altas	Ticker	Preço	%	Vol (mm)	Maiores quedas	Ticker	Preço	%	Vol (mm)
BRASKEM PNA N1	BRKM5	40,40	10,11	134,2	VALE ON NM	VALE3	46,75	-2,03	1119,0
CYRELA ON NM	CYRE3	16,31	6,88	57,7	SUZANO ON NM	SUZB3	37,27	-1,92	314,2
MULTIPLAN ON N2	MULT3	22,95	6,40	148,9	FLEURY ON NM	FLRY3	19,02	-0,42	90,4
MARFRIG ON NM	MRFG3	7,18	6,37	79,2	BRADSPAR PN N1	BRAP4	29,29	-0,27	49,4
CEMIG PN ED N1	CMIG4	13,20	5,68	195,4	SID NACIONAL ON	CSNA3	15,39	0,00	137,5

**Agenda Econômica.** No Brasil, O IGP-M avançou +0,58% na segunda prévia de maio, desacelerando em relação à igual prévia de abril (+0,78%). No ano, o índice acumula +3,69% e, em 12 meses, +7,78%. A Confiança do Empresário Industrial (CNI) regrediu pelo quarto mês seguido, caindo de 58,4 pts em abril para 56,5 pts em maio. Nos EUA, o índice de atividade da economia norte-americana desacelerou em abril para -0,75 pts, versus +0,05 pts em abril, atingindo o menor nível desde maio de 2016, segundo dados do Fed.

Região	Indicador / Evento	Referência	Projeção*	Anterior	Leitura	Viés
BRA	Inflação IGP-M 2a prévia	Mai	0.65%	0.78%	0.58%	▲
BRA	Confidência industrial CNI	Mai	--	58.4	56.5	▼
BRA	Balança comercial semanal	mai/20	--	\$2025m	\$1316m	▼

\* Consenso dos analistas contribuidores da Bloomberg – Fonte: Bloomberg. Elaboração BB Investimentos

**Câmbio e CDS.** O dólar encerrou em alta frente ao real, após oscilar entre altas e baixas na sessão de hoje, com os investidores atentos ao desenrolar do cenário doméstico. A divisa fechou cotada a R\$ 4,1030 (+0,07%), acumulando +4,64% no mês, +5,88% no ano e +9,82% em 12 meses. O risco-país medido pelo CDS Brasil caiu a 183 ante 185 pts da véspera.

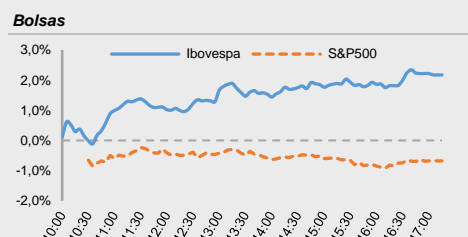
**Juros.** Os juros futuros encerraram a sessão regular em queda, especialmente nos contratos médios e longos, refletindo uma melhora no cenário político local com relação a agenda de reformas. Em relação à sessão anterior, assim findaram: DI janeiro/2020 em 6,44% de 6,47%; DI janeiro/2021 em 6,97% de 7,05%; DI janeiro/2023 em 8,19% de 8,30%; DI janeiro/2025 em 8,79% de 8,91%; e DI janeiro/2027 em 9,13% de 9,25%.

**Para esta semana.** Brasil: Confiança industrial; CAGED; Coleta de impostos; Confiança do consumidor; IPCA-15. EUA: Vendas de casas usadas; FOMC – Ata; Novos pedidos de seguro desemprego; PMI Manufatura e Vendas de casas novas. Alemanha: PIB e PMI Manufatura. França e Zona do euro: PMI Manufatura. Japão: PMI Manufatura.

## Estratégia de Mercado

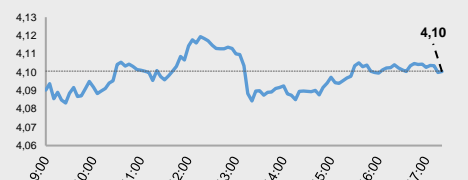
Hamilton Moreira Alves, CNPI-T  
[hmoraire@bb.com.br](mailto:hmoraire@bb.com.br)

Índices mundiais (17h)	Último	% Dia	% Mês	% Ano
<b>IBOVESPA</b>	<b>91.946</b>	<b>2,17</b>	<b>-4,57</b>	<b>4,62</b>
Dow Jones (EUA)	25.680	-0,33	-3,43	10,08
Nasdaq (EUA)	7.702	-1,46	-4,85	16,08
S&P 500 (EUA)	2.840	-0,67	-3,58	13,30

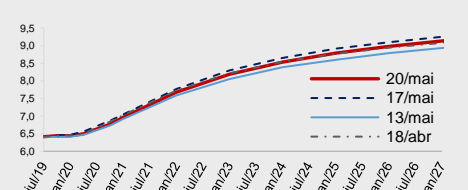


Moeda/commodity	Último	%Dia	%Mês	%Ano
Dólar Comercial (B3)	4,1023	0,04	4,61	5,88
Euro x Real	4,5821	0,12	4,15	3,33
Euro x US\$	1,1165	0,06	-0,45	-2,44
Brasil CDS 5 Anos (pts)	183	-1	+11	-27
Ouro Spot (USD/onça-troy)	168,55	0,03	-0,43	-0,22
Petróleo Brent(US\$/barril)	72,05	-0,22	-1,03	38,0
Min.Ferro (USD/Ton) H.Kong	97,73	0,01	3,19	39,3

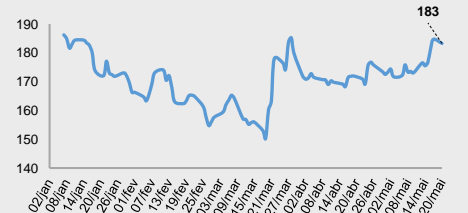
### Câmbio – Dólar norte-americano Intraday



### Juros – estrutura a termo



### CDS Brasil (5 anos)



Fonte: Bloomberg, AE Broadcast, Econômica.  
 Elaboração BB Investimentos

Ibovespa 20/mai/2019	Código	Último Preço	% Dia	Anterior	Max	Min	Neg. Mil	VOLUME R\$ MM	Part. Ibov. %	% S	% M	%2019	% 12 meses	Max. 52 semanas	Min. 52 sema nas
BRASKEM PNA N1	BRKM5	40,40	10,11	36,69	40,56	36,70	15,2	134	0,75%	10,11	-15,45	-14,73	-16,3	61,97	36,00
CYRELA REALT ON NM	CYRE3	16,31	6,88	15,26	16,47	15,33	12,6	58	0,28%	6,88	-8,27	5,43	27,4	18,28	9,80
MULTIPLAN ON N2	MULT3	22,95	6,40	21,57	22,95	21,73	21,2	149	0,41%	6,40	-4,22	-5,59	17,0	26,67	17,05
MARFRIG ON ATZ NM	MRFG3	7,18	6,37	6,75	7,18	6,53	21,9	79	0,18%	6,37	-1,91	31,50	-8,9	9,68	5,02
CEMIG PN ED N1	CMIG4	13,20	5,68	12,49	13,25	12,54	43,7	195	0,86%	5,68	-10,45	-4,76	72,3	14,98	6,46
MRV ON NM	MRVE3	15,62	5,54	14,80	15,70	14,80	13,7	44	0,28%	5,54	7,65	26,38	25,3	15,97	9,95
PETROBRAS BR ON NM	BRDT3	22,48	5,00	21,41	22,50	21,47	17,0	66	0,51%	5,00	-5,15	-12,53	14,5	27,73	16,02
LOJAS AMERIC PN N1	LAME4	15,30	4,94	14,58	15,52	14,66	14,5	83	0,66%	4,94	-2,67	-22,34	-15,0	21,32	14,06
COSAN ON ED NM	CSAN3	44,35	4,92	42,27	44,50	42,00	13,9	104	0,44%	4,92	-5,38	32,55	10,9	48,40	31,52
IRBRASIL RE ON NM	IRBR3	104,21	4,73	99,50	104,41	99,10	7,1	117	0,86%	4,73	10,98	24,86	113,7	104,41	46,26
BZW DIGITAL ON NM	BTOW3	33,91	4,69	32,39	34,22	32,58	10,3	86	0,40%	4,69	-11,35	-19,30	27,4	50,88	22,36
ELETRONBRAS ON EDR N1	ELET3	32,01	4,57	30,61	32,10	30,63	16,1	113	0,56%	4,57	-2,11	32,11	73,5	40,84	11,75
LOCALIZA ON ED NM	RENT3	36,40	4,42	34,86	36,71	34,76	20,8	167	1,26%	4,42	0,55	22,35	44,8	36,96	20,67
IGUATEMI ON NM	IGTA3	37,13	4,30	35,60	37,34	35,50	5,4	51	0,21%	4,30	-2,75	-10,75	16,4	45,30	28,57
ESTACIO PART ON ED NM	ESTC3	27,53	4,28	26,40	27,70	26,27	11,0	48	0,51%	4,28	1,29	15,87	4,5	32,85	19,79
CCR SA ON ED NM	CCRO3	12,27	4,25	11,77	12,37	11,81	20,5	119	0,85%	4,25	4,96	9,55	7,5	15,80	7,86
ENGIE BRASIL ON ED NM	EGIE3	41,90	4,10	40,25	42,04	40,31	8,6	65	0,69%	4,10	-5,82	26,89	35,4	45,55	26,52
NATURA ON NM	NATU3	56,00	4,09	53,80	58,00	53,60	12,9	171	0,57%	4,09	7,20	24,44	59,2	58,00	25,70
TAEASA UNT ED N2	TAAE11	24,89	3,89	24,24	24,94	23,99	8,3	36	0,36%	2,68	-5,18	5,47	32,4	26,59	17,95
BRASIL ON NM	BBAS3	46,57	3,84	44,85	46,84	44,91	34,2	604	4,21%	3,84	-6,26	0,17	42,5	55,91	24,14
ENERGIAS BR ON NM	ENBR3	17,94	3,82	17,28	18,10	17,22	10,2	53	0,33%	3,82	2,46	21,63	34,5	19,32	12,29
LOJAS RENNEN ON EB NM	LREN3	40,88	3,76	39,40	41,10	39,16	19,6	149	2,05%	3,76	-4,08	6,06	49,3	43,00	23,23
BR MALLS PAR ON ED NM	BRML3	11,86	3,49	11,46	11,95	11,42	23,4	93	0,65%	3,49	-3,58	-9,26	18,8	14,61	8,91
BRADESCO ON EJ N1	BBDC3	29,38	3,45	28,40	29,38	28,25	11,3	69	1,75%	3,45	-5,23	4,15	21,0	34,68	18,61
PETROBRAS PN ED N2	PETR4	25,52	3,40	24,68	25,52	24,64	62,8	1.361	7,30%	3,40	-5,86	12,52	-0,5	29,60	14,70
EQUATORIAL ON ED NM	EQTL3	82,30	3,38	79,61	82,35	79,38	5,3	76	1,01%	3,38	0,24	10,38	33,3	89,10	55,64
ELETRONBRAS PNB EDR N1	ELET6	33,37	3,38	32,28	33,37	32,01	9,0	49	0,49%	3,38	-3,69	18,46	65,0	42,47	13,31
SMILES ON NM	SMLS3	40,62	3,31	39,32	40,62	38,82	4,4	42	0,17%	3,31	-17,10	-7,20	-29,2	61,05	30,86
ITAUSA PN N1	ITSA4	11,44	3,25	11,08	11,48	11,10	34,0	271	3,29%	3,25	-3,95	-5,30	8,5	13,80	8,51
B3 ON NM	B3SA3	32,71	3,19	31,70	33,00	31,53	21,1	284	4,40%	3,19	-5,05	22,01	46,8	35,06	18,92
KROTON ON NM	KROT3	9,08	3,18	8,80	9,15	8,81	35,3	128	0,87%	3,18	-6,87	2,37	-14,6	12,63	8,49
SANTANDER BR UNT	SANB11	43,07	2,99	41,82	43,07	41,33	7,2	56	1,04%	2,99	-4,31	0,87	21,3	50,68	28,02
QUALICORP ON ED NM	QUAL3	18,75	2,97	18,21	18,94	18,29	12,4	62	0,26%	2,97	9,01	45,46	-9,9	21,46	11,02
BRADESCO PN EJ N1	BBDC4	34,00	2,72	33,10	34,00	32,87	30,5	492	8,61%	2,72	-4,44	5,56	29,6	38,75	20,58
ITAUNIBANCO PN ED N1	ITUB4	32,32	2,60	31,50	32,38	31,39	40,4	772	9,84%	2,60	-4,46	-8,96	8,9	39,79	24,48
EMBRAER ON NM	EMBR3	18,61	2,53	18,15	18,83	17,96	12,7	74	0,90%	2,53	-5,24	-14,16	-18,6	28,00	16,95
P.ACUCAR-CBD PN N1	PCAR4	81,12	2,50	79,14	81,86	77,96	14,2	175	0,94%	2,50	-15,94	0,17	3,8	99,38	72,32
MAGAZ LUIZA ON NM	MGLU3	173,00	2,48	168,82	175,20	169,21	5,4	177	0,83%	2,48	-9,55	-4,46	64,6	202,31	95,32
HYPERA ON NM	HYPE3	29,15	2,39	28,47	29,28	28,35	6,6	35	0,73%	2,39	3,81	-3,48	6,0	33,93	24,56
SABESP ON EJ NM	SBSP3	41,09	2,37	40,14	41,09	39,53	17,5	161	0,94%	2,37	-12,57	30,44	55,8	48,86	21,96
AZUL PN N2	AZUL4	33,41	2,30	32,66	33,41	32,21	8,4	56	0,71%	2,30	-1,74	-7,19	27,8	42,88	20,19
ECORODOVIAS ON NM	ECOR3	8,44	2,06	8,27	8,54	8,24	11,8	27	0,10%	2,06	4,07	-10,02	1,7	12,19	6,85
VIAREJO ON NM	VVAR3	4,11	1,99	4,03	4,20	4,00	13,4	51	0,15%	1,99	0,24	-6,38	-42,9	8,41	3,80
ULTRAPAR ON NM	UGPA3	19,75	1,96	19,37	20,00	19,34	10,9	57	1,49%	1,96	-5,95	-25,75	-27,6	29,34	18,14
WEG ON NM	WEGE3	18,48	1,93	18,13	18,77	18,17	13,0	52	0,86%	1,93	-0,54	5,36	1,0	20,25	15,07
RAIADROGASIL ON NM	RADL3	65,00	1,93	63,77	65,60	63,53	5,4	56	0,92%	1,93	-5,99	13,74	-1,9	82,25	55,26
BSSEGURIDADE ON NM	BBSE3	28,35	1,91	27,82	28,41	27,75	18,4	138	1,18%	1,91	0,32	2,75	11,6	31,87	21,73
GERDAU MET PN N1	GOAU4	6,49	1,88	6,41	6,49	6,34	7,9	48	0,25%	1,25	-4,56	-6,48	-19,4	8,66	5,88
CVC BRASIL ON ED NM	CVCB3	47,30	1,87	46,43	47,67	45,70	7,4	60	0,53%	1,87	-16,71	-22,69	-4,5	65,33	38,18
JBS ON ED NM	JBSS3	24,01	1,87	23,57	24,78	23,66	47,0	380	2,03%	1,87	21,45	107,1	154,1	24,78	7,91
PETROBRAS ON N2	PETR3	28,07	1,85	27,56	28,11	27,41	12,2	149	5,06%	1,85	-6,31	10,51	-6,9	33,70	16,90
GOL PN ES N2	GOLL4	20,85	1,71	20,50	21,11	20,09	9,5	72	0,20%	1,71	-8,47	-16,93	46,7	31,70	9,18
TELEF BRASIL PN EJ	VIVT4	45,72	1,65	44,98	45,83	44,72	14,0	91	1,22%	1,65	-1,83	-1,10	0,3	50,25	37,20
CIELO ON NM	CIEL3	6,95	1,61	6,84	7,10	6,89	17,8	77	0,54%	1,61	-9,51	-21,82	-59,0	17,95	6,84
USIMINAS PNA N1	USIM5	8,01	1,52	7,89	8,09	7,86	9,0	62	0,28%	1,52	-7,18	-13,12	-25,0	11,22	6,88
RUMO S.A. ON NM	RAIL3	17,10	1,18	16,90	17,17	16,71	19,1	98	1,26%	1,18	-5,52	0,59	25,2	20,66	11,93
KLABIN S/A UNT ED N2	KLBN11	15,77	1,15	15,59	15,86	15,61	8,9	43	0,60%	1,15	-5,00	-0,69	-28,3	22,26	15,05
GERDAU PN N1	GGBR4	13,78	0,80	13,74	13,84	13,58	11,5	110	0,90%	0,29	-2,61	-7,02	-22,4	18,20	13,09
TIM PART S/A ON NM	TIMP3	10,72	0,75	10,64	10,80	10,51	9,3	40	0,59%	0,75	-8,30	-9,54	-19,4	14,05	10,43
BRF SA ON NM	BRFS3	31,82	0,54	31,65	32,40	31,73	23,2	249	1,61%	0,54	2,48	45,10	47,0	32,82	17,83
AMBEV S/A ON	ABEV3	16,49	0,00	16,49	16,71	16,40	60,1	715	4,90%	0,00	-10,72	7,22	-20,1	20,78	14,54
SID NACIONAL ON ED	CSNA3	15,39	0,00	15,39	15,67	15,23	18,4	137	0,57%	0,00	5,85	74,10	66,0	17,49	7,35
BRADESCO PN EDJ N1	BRAP4	29,29	-0,27	29,37	29,64	29,03	8,7	49	0,44%	-0,27	-8,18	-7,57	-15,3	39,89	25,48
FLEURY ON NM	FLRY3	19,02	-0,42	19,10	19,32	18,71	14,4	90	0,40%	-0,42	-8,34	-3,84	-23,0	29,12	18,71
SUZANO S.A. ON NM	SUZB3	37,27	-1,92	38,00	38,07	36,90	29,1	314	1,97%	-1,92	-8,49	-2,13	-19,3	55,20	33,70
VALE ON NM	VALE3	46,75	-2,03	47,72	47,74	46,63	42,0	1.119	10,00%	-2,03	-6,69	-8,33	-14,6	62,42	40,51
IBOVESPA	IBOV	91.946	2,17	89.993	92.117	89.822	1.150	11.358	100%	2,17	-4,57	4,6	10,7	100.439	69.069

Dia	Data	Horário (prev.)	País	Indicador	Referência	Consenso Mercado	Anterior	Real	Viés
Seg	20/mai	08:00	BRA	Inflação IGP-M 2a prévia	Mai	0.65%	0.78%	0.58%	▲
			BRA	Confidência industrial CNI	Mai	--	58.4	56.5	▼
			BRA	Balança comercial semanal	mai/20	--	\$2025m	\$1316m	▼
		09:30	EUA	Índice atividade nat Fed Chicago	Abr	-0.20	0.05	-0.45	▼
		01:30	JAP	Produção industrial M/M	Mar F	--	-0.9%	-0.6%	▼
		01:30	JAP	Produção industrial A/A	Mar F	--	-4.6%	-4.3%	▼
			BRA	Criação de empregos formais Total	abr	79000	-43196		
	BRA	Coleta de impostos	abr	138000m	109854m				
Ter	21/mai	11:00	EUA	Vendas de casas já existentes	Abr	5.35m	5.21m		
		11:00	EUA	Vendas casas existentes M/M	Abr	2.7%	-4.9%		
		11:00	EUR	Confiança do consumidor	Mai A	-7.7	-7.9		
		20:50	JAP	Balança comercial	Abr	¥232.7b	¥527.8b		
		20:50	JAP	Balança comercial ajustada	Abr	-¥37.5b	-¥177.8b		
		20:50	JAP	Exportações A/A	Abr	-1.6%	-2.4%		
		20:50	JAP	Importações A/A	Abr	4.5%	1.2%		
Qua	22/mai	08:00	EUA	MBA-Solicitações de empréstimos hipotecários	mai/17	--	-0.6%		
		15:00	EUA	FOMC Meeting Minutes	mai/01	--	--		
		05:30	GBR	IPC M/M	Abr	0.7%	0.2%		
		05:30	GBR	IPC A/A	Abr	2.2%	1.9%		
		05:30	GBR	IPC principal A/A	Abr	1.9%	1.8%		
		21:30	JAP	Nikkei Japão PMI Manuf	Mai P	--	50.2		
Qui	23/mai	08:00	BRA	FGV Confiança do Consumidor	Mai	--	89.5		
		08:00	BRA	IPC-S IPC FGV	mai/22	0.35%	0.42%		
		09:30	EUA	Novos pedidos seguro-desemprego	mai/18	215k	212k		
		09:30	EUA	Seguro-desemprego	mai/11	1668k	1660k		
		10:45	EUA	PMI Manufatura EUA Markit	Mai P	52.6	52.6		
		10:45	EUA	PMI Serviços EUA Markit	Mai P	53.5	53.0		
		10:45	EUA	PMI Composto EUA Markit	Mai P	--	53.0		
		11:00	EUA	Vendas de casas novas	Abr	675k	692k		
		11:00	EUA	Vendas casas novas M/M	Abr	-2.5%	4.5%		
		12:00	EUA	Atividade de fab pelo Fed de Kansas City	Mai	6	5		
		03:00	ALE	PIB SAZ T/T	1T F	0.4%	0.4%		
		03:00	ALE	PIB NSAZ A/A	1T F	0.6%	0.6%		
		03:00	ALE	PIB WDA A/A	1T F	0.7%	0.7%		
		04:30	ALE	PMI Manufatura Alemanha Markit/BME	Mai P	44.8	44.4		
		04:15	FRA	PMI Manufatura França Markit	Mai P	50.0	50.0		
		05:00	EUR	PMI Manufatura zona do euro Markit	Mai P	48.1	47.9		
		20:30	JAP	IPC nacional A/A	Abr	0.9%	0.5%		
Sex	24/mai	09:00	BRA	IPCA-15 Inflação IBGE M/M	Mai	0.41%	0.72%		
		09:00	BRA	IPCA-15 Inflação IBGE A/A	Mai	4.99%	4.71%		
		09:30	EUA	Pedidos de bens duráveis	Abr P	-2.0%	2.6%		
		09:30	EUA	Bens duráveis exc transporte	Abr P	0.1%	0.3%		
		09:30	EUA	Pedidos bens cap não def exc av	Abr P	-0.3%	1.4%		
		09:30	EUA	Frete bens cap não def ex av	Abr P	-0.2%	0.0%		
		07:00	GBR	CBI Vendas no varejo divulgadas	Mai	6	13		
		07:00	GBR	Vendas divulgadas dist total CBI	Mai	--	9		

▲ viés positivo ▼ viés negativo — viés neutro ou sem definição

## INFORMAÇÕES RELEVANTES

Este relatório foi produzido pelo BB-Banco de Investimento S.A. As informações e opiniões aqui contidas foram consolidadas ou elaboradas com base em informações obtidas de fontes, em princípio, fidedignas e de boa-fé. Entretanto, o BB-BI não declara nem garante, expressa ou tacitamente, que essas informações sejam imparciais, precisas, completas ou corretas. Todas as recomendações e estimativas apresentadas derivam do julgamento de nossos analistas e podem ser alternadas a qualquer momento sem aviso prévio, em função de mudanças que possam afetar as projeções da empresa. Este material tem por finalidade apenas informar e servir como instrumento que auxilie a tomada de decisão de investimento. Não é, e não deve ser interpretado como uma oferta ou solicitação de oferta para comprar ou vender quaisquer títulos e valores mobiliários ou outros instrumentos financeiros. É vedada a reprodução, distribuição ou publicação deste material, integral ou parcialmente, para qualquer finalidade.

Nos termos do art. 22 da ICVM 598, o BB - Banco de Investimento S.A declara que:

1 - A instituição pode ser remunerada por serviços prestados ou possuir relações comerciais com a(s) empresa(s) analisada(s) neste relatório ou com pessoa natural ou jurídica, fundo ou universalidade de direitos, que atue representando o mesmo interesse dessa(s) empresa(s); o Conglomerado Banco do Brasil S.A pode ser remunerado por serviços prestados ou possuir relações comerciais com a(s) empresa(s) analisada(s) neste relatório, ou com pessoa natural ou jurídica, fundo ou universalidade de direitos, que atue representando o mesmo interesse dessa(s) empresa(s).

2 - A instituição pode possuir participação acionária direta ou indireta, igual ou superior a 1% do capital social da(s) empresa(s) analisada(s), mas poderá adquirir, alienar ou intermediar valores mobiliários da empresa(s) no mercado; o Conglomerado Banco do Brasil S.A pode possuir participação acionária direta ou indireta, igual ou superior a 1% do capital social da(s) empresa(s) analisada(s), e poderá adquirir, alienar e intermediar valores mobiliários da(s) empresa(s) no mercado.

3 - O Banco do Brasil S.A. detém indiretamente 5% ou mais, por meio de suas subsidiárias, participação acionária no capital da Cielo S.A. (cuja participação é detida pelo BB – Banco de Investimento S.A.) e do IRB Brasil Re, companhias brasileiras listadas na bolsa de valores que podem deter, direta ou indiretamente, participações societárias em outras companhias listadas cobertas pelo BB – Banco de Investimento S.A.

### Informações Relevantes – Analistas

O(s) analista(s) de investimento, ou de valores mobiliários, envolvido(s) na elaboração deste relatório (“Analistas de investimento”), declara(m) que:

1 - As recomendações contidas neste refletem exclusivamente suas opiniões pessoais sobre a companhia e seus valores mobiliários e foram elaboradas de forma independente e autônoma, inclusive em relação ao BB-Banco de Investimento S.A e demais empresas do Grupo.

2 - Sua remuneração é integralmente vinculada às políticas salariais do Banco do Brasil S.A. e não recebem remuneração adicional por serviços prestados para o emissor objeto do relatório de análise ou pessoas a ele ligadas.

Analistas	Itens		
	3	4	5

3 - O(s) analista(s) de investimentos, seus cônjuges ou companheiros, detêm, direta ou indiretamente, em nome próprio ou de terceiros, ações e/ou outros valores mobiliários de emissão das companhias objeto de sua análise.

4 - Os analistas de investimento, seus cônjuges ou companheiros, possuem, direta ou indiretamente, qualquer interesse financeiro em relação à companhia emissora dos valores mobiliários analisados neste relatório.

5 - O(s) analista(s) de investimento tem vínculo com pessoa natural que trabalha para o emissor objeto do relatório de análise.

6 - As informações, opiniões, estimativas e projeções contidas neste documento referem-se à data presente e estão sujeitas à mudanças, não implicando necessariamente na obrigação de qualquer comunicação no sentido de atualização ou revisão com respeito a tal mudança.

### RATING

“RATING” é uma opinião sobre os fundamentos econômico-financeiros e diversos riscos a que uma empresa, instituição financeira ou captação de recursos de terceiros, possa estar sujeita dentro de um contexto específico, que pode ser modificada conforme estes riscos se alterem. “O investidor não deve considerar em hipótese alguma o “RATING” como recomendação de Investimento.

**BB Banco de Investimento S.A. - BB-BI**

Av. Paulista, 1.230 - 9º andar

São Paulo (SP) - Brasil

+55 (11) 4298 7000

Diretor	Gerente Executivo
Fernando Campos	Denisio Augusto Liberato

**Gerentes da Equipe de Pesquisa**

Estratégia - Wesley Bernabé, CFA	Análise de Empresas - Victor Penna
wesley.bernabe@bb.com.br	victor.penna@bb.com.br

**Renda Variável**

Açúcar e Etanol	Imobiliário
Daniel Cobucci cobucci@bb.com.br	Georgia Jorge georgiadaj@bb.com.br

Agronegócios	
Luciana Carvalho luciana_cvl@bb.com.br	Kamila Oliveira kamila@bb.com.br

	Óleo e Gás
Catherine Kiselar ckiselar@bb.com.br	Daniel Cobucci cobucci@bb.com.br

Alimentos e Bebidas	Papel e Celulose
Luciana Carvalho luciana_cvl@bb.com.br	Gabriela E. Cortez gabrielaecortez@bb.com.br

Bancos e Serviços Financeiros	Siderurgia e Mineração
Wesley Bernabé, CFA wesley.bernabe@bb.com.br	Gabriela E. Cortez gabrielaecortez@bb.com.br

Vinícios Soares	Transporte e Logística
vinicius.soares@bb.com.br	Renato Hallgren renatoh@bb.com.br

Bens de Capital	Utilities
Gabriela E. Cortez gabrielaecortez@bb.com.br	Rafael Dias rafaeldias@bb.com.br
Catherine Kiselar ckiselar@bb.com.br	Rafael Reis rafael.reis@bb.com.br

Varejo	
Georgia Jorge georgiadaj@bb.com.br	

**Macroeconomia e Estratégia de Mercado**

Hamilton Moreira Alves hmoreira@bb.com.br	
Henrique Tomaz htomaz@bb.com.br	
Ricardo Vieites ricardovieites@bb.com.br	
Richardí Ferreira richardi@bb.com.br	

**Equipe de Vendas**

Investidor Institucional	
bb.distribuicao@bb.com.br	
Varejo	
aco@bb.com.br	

Head - Antonio Emilio Ruiz	
Antonio de Lima Junior	Henrique Reis
Bruno Finotello	Marcela Andressa Pereira
Daniel Frazatti Gallina	Pedro Gonçalves
Denise Rédua de Oliveira	Rafael Reis
Fábio Caponi Bertoluci	Renata Simões
Fernando Leite	Sandra Regina Saran

**BB Securities - London**

4th Floor, Pinners Hall – 105-108 Old Broad St.

EC2N 1ER – London – UK

+44 (20) 7367 5800

**Managing Director**

Admilson Monteiro Garcia +44 (20) 7367 5801

**Deputy Managing Director**

João Domingos Cicarini Junior +44 (20) 7367 5802

**Director of Sales Trading**

Boris Skulczuk +44 (20) 7367 5831

**Head of Sales**

Nick Demopoulos +44 (20) 7367 5832

**Institutional Sales**

Annabela Garcia +44 (20) 7367 5853

Melton Plummer +44 (20) 7367 5843

**Trading**

Bruno Fantasia +44 (20) 7367 5852

Gianpaolo Rivas +44 (20) 7367 5842

**Banco do Brasil Securities LLC - New York**

535 Madison Avenue, 33th Floor

New York City, NY 10022 - USA

(Member: FINRA/SIPC/NFA)

**Deputy Managing Director**

Gabriel Cambui Mesquita Santos +1 (646) 845 3710

**Institutional Sales - Equity**

Charles Langalis +1 (646) 845 3714

**Institutional Sales - Fixed Income**

Fabio Frazão +1 (646) 845 3716

Fernando Ocana +1 (646) 845 3718

Helio Hashimoto +1 (646) 845 3713

Michelle Malvezzi +1 (646) 845 3715

**DCM**

João Kloster +1 (646) 845 3717

**Syndicate**

Shinichiro Fukui +1 (646) 845 3865

**BB Securities Asia Pte Ltd - Singapore**

6 Battery Road #11-02

Singapore, 049909

**Managing Director**

Marcelo Sobreira +65 6420 6577

**Director, Head of Sales**

José Carlos Reis +65 6420 6570

**Institutional Sales**

Zhao Hao, CFA +65 6420 6582

Li Jing Ting +65 6420 6578