

Diário de Mercado

5 de junho de 2019

Estratégia de Mercado

Ibovespa recua com quedas de commodities e postergação de votação

Hamilton Moreira Alves, CNPI-T
hmoreira@bb.com.br

Comentário. O índice doméstico operou mais um dia descolado das bolsas de Nova York. No cenário doméstico, os investidores se retraíram no dia diante do adiamento da votação, para o próximo dia 11 de junho, na Comissão Mista do Orçamento (CMO) do crédito suplementar de R\$ 248,9 bilhões solicitado pelo governo. Isto trouxe certa inquietude aos agentes sobre a desenvoltura da articulação política para a tendência atual de aprovação de reformas. Também, boatos de mercado sobre mudanças no teto de gastos e o julgamento pelo STF (Supremo Tribunal Federal) da necessidade de privatizações passarem pelo Congresso pesaram sobre o mercado acionário. No mercado externo, as quedas dos preços de commodities de energia e metálicas influenciou impactou negativamente. Nos EUA, o chamado "Livro Bege" do Fed, com comentários sobre a situação econômica local atual, citou que houve modesta expansão de abril até meados de maio e que a inflação permaneceu caminhando moderadamente – sem maiores surpresas. Assim, os agentes continuaram a digerir as declarações consideradas favoráveis do presidente do Fed, que prosseguiram sendo interpretadas como sinalizadoras de redução futura da taxa de juros ainda ao longo deste ano. Neste panorama, os índices acionários de Wall Street terminaram positivos.

No Brasil, o dólar comercial subiu para R\$ 3,8940 (+0,99%), refletindo o comportamento da divisa no mercado internacional. A curva de juros futuros subiu como um todo, em linha com o movimento cambial, progressivamente da ponta mais curta para a mais longa.

Ibovespa. O índice ameaçou repique positivo de início, mas, após uma hora de negócios não resistiu e realizou com quedas de preços das commodities nos mercados internacionais e com notícias domésticas. O Ibovespa terminou aos 95.998 pts (-1,42%), acumulando -1,06% na semana (e no mês), +9,23% no ano e +25,26% em 12 meses. O giro financeiro preliminar da Bovespa foi de R\$ 11,928 bilhões, sendo R\$ 11,454 bilhões no mercado à vista. No dia 31 de maio (último dado disponível), houve ingresso líquido de capital estrangeiro de R\$ 1,234 bilhão na Bovespa, com a saída líquida finalizando em R\$ 4,161 bilhões no mês passado. Em 2019, o saldo negativo acumulado situa-se em R\$ 3,654 bilhões.

Maiores altas	Ticker	Preço	%	Vol (mm)	Maiores quedas	Ticker	Preço	%	Vol (mm)
Azul PN N2	AZUL4	40,62	1,55	149,1	Viavarejo ON NM	VVAR3	4,65	-4,32	81,6
Klabin s/a UNT N2	KLBN11	15,35	1,45	57,7	IRB Brasil ON NM	IRBR3	97,18	-4,08	157,3
Cielo ON NM	CIEL3	6,66	0,91	65,4	Sid Nacional ON	CSNA3	16,18	-3,63	193,1
BB Seguridade ON NM	BBSE3	30,79	0,75	138,2	Tim part s/a ON NM	TIMP3	10,64	-3,62	83,6
Gol PN N2	GOLL4	28,27	0,57	123,3	BRF S.A. ON NM	BRFS3	27,1	-3,42	147,1

Agenda Econômica. No Brasil, No Brasil o PMI Serviços caiu 49,9 pts em abril para 47,8 em maio, o resultado representa a segunda contração consecutiva no setor.

Nos EUA, o setor privado abriu 27 mil vagas de emprego em maio ante 271 mil vagas em abril, o resultado veio bem abaixo dos 185 mil previstos pelo mercado. A atividade econômica apresentou melhoria entre os meses de abril e maio, apesar da tímida expansão na atividade econômica. A inflação manteve-se abaixo da meta de 2% e os gastos do consumidor foram moderados, conforme explicitado Beige Book do Fed. Em seu discurso, o presidente do Federal Reserve, Jerome Powell, fomentou as expectativas de um corte na taxa de juros.

Região	Indicador / Evento	Referência	Projeção*	Anterior	Leitura	Viés
BRA	Markit Brasil PMI Serviços	Mai	--	49.9	47.8	▼
BRA	Markit Brasil PMI Composto	Mai	--	50.6	48.4	▼
EUA	Livro Bege - Fed	Mai	NA	NA	NA	NA

* Consenso dos analistas contribuidores da Bloomberg – Fonte: Bloomberg. Elaboração BB Investimentos

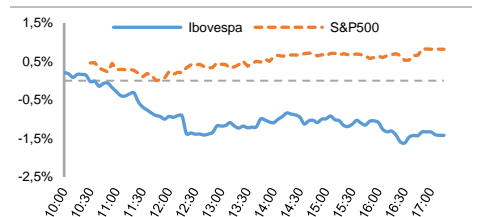
Câmbio e CDS. Após três sessões seguidas de queda, a divisa norte-americana voltou a encerrar em alta ante ao real, que apresentou a segunda maior queda entre as principais moedas globais, retornando ao patamar de R\$ 3,89. O dólar comercial (interbancário) fechou cotado a R\$ 3,8940 (+0,99%), acumulando -0,79% no mês, +0,49% no ano e +2,20% em 12 meses. O risco-país medido pelo CDS Brasil passou de 174 pts para 175 pts.

Juros. Guiados pela elevação da cotação do dólar no cenário doméstico, os juros futuros findaram a sessão regular em alta, acelerando após a pauta interna a respeito da flexibilização do teto de gastos. Em relação à sessão anterior, assim findaram: DI janeiro/2020 em 6,28% de 6,23%; DI janeiro/2021 em 6,48% de 6,38%; DI janeiro/2023 em 7,44% de 7,41%; DI janeiro/2025 em 8,01% de 7,84%; e DI janeiro/2027 em 8,36% de 8,20%.

Para a semana. Brasil: IGP-DI e IPCA. EUA: Payroll (criação de vagas na economia). Alemanha: PMI Manufatura e Produção Industrial; França, Reino Unido e zona do euro: PMI Manufatura.

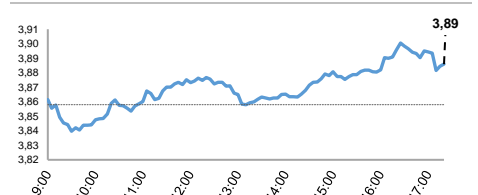
Índices mundiais (17h)	Último	% Dia	% Mês	% Ano
IBOVESPA	95.998	-1,42	-1,06	9,23
Dow Jones (EUA)	25.540	0,82	2,92	9,48
Nasdaq (EUA)	7.575	0,64	1,64	14,17
S&P 500 (EUA)	2.826	0,82	2,69	12,74

Bolsas

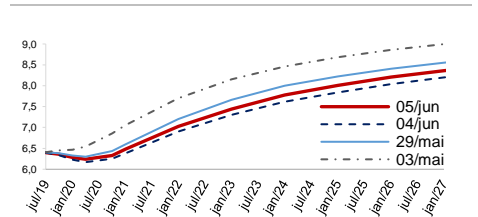


Moeda/commodity	Último	%Dia	%Mês	%Ano
Dólar Comercial (B3)	3,9010	1,11	-0,68	0,69
Euro x Real	4,3778	0,80	-0,23	-1,27
Euro x US\$	1,1225	-0,24	0,50	-1,91
Brasil CDS 5 Anos (pts)	175	+0	-6	-36
Ouro Spot (USD/onça-troy)	166,90	0,39	1,92	3,90
Petróleo Brent(US\$/barril)	60,49	-2,39	-6,20	15,9
Min.Ferro (USD/Ton) H.Kong	98,25	0,39	-1,48	40,0

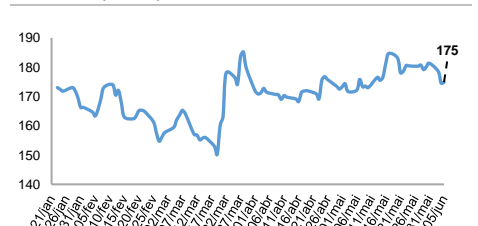
Câmbio – Dólar norte-americano Intraday



Juros – estrutura a termo



CDS Brasil (5 anos)



Fonte: Bloomberg, AE Broadcast, Economática.
 Elaboração: BB Investimentos

Ibovespa 5/junho/2019	Código	Último Preço	% Dia	Anterior	Max	Min	Neg. Mil	VOLUME R\$ MM	Part. Ibov. %	% S	% M	%2019	% 12 meses	Max. 52 semanas	Min. 52 semanas
AZUL PN N2	AZUL4	40,62	1,55	40,00	41,53	39,52	12,1	149	0,71%	3,62	3,62	12,83	59,9	42,88	20,19
KLABIN S/A UNT N2	KLBN11	15,35	1,45	15,13	15,48	15,14	9,3	58	0,60%	-1,29	-1,29	-3,34	-27,5	22,18	14,92
CIELO ON NM	CIEL3	6,66	0,91	6,60	6,74	6,53	17,5	65	0,54%	-0,60	-0,60	-25,08	-59,5	17,95	6,53
BB SEGURIDADE ON NM	BBSE4	30,79	0,75	30,56	30,90	30,48	15,6	138	1,18%	3,18	3,18	11,60	26,8	31,87	21,73
GOL PN N2	GOLL4	28,27	0,57	28,11	29,08	27,94	10,9	123	0,20%	4,78	4,78	12,63	108,9	31,70	9,18
QUALICORP ON NM	QUAL3	20,49	0,54	20,38	20,50	19,95	8,8	49	0,26%	1,69	1,69	58,96	13,2	21,07	11,02
TAESA UNT N2	TAEE11	26,66	0,41	26,55	26,73	26,38	6,2	26	0,36%	0,49	0,49	12,97	36,2	26,75	18,33
AMBEV S.A. ON	ABEV3	17,41	0,35	17,35	17,55	17,36	17,6	233	4,90%	-0,80	-0,80	13,20	-11,9	20,30	14,54
ENGIE BRASIL ON NM	EGIE3	46,64	0,28	46,51	46,91	46,15	4,3	66	0,69%	0,69	0,69	41,25	61,0	47,11	26,52
CYRELA REALT ON NM	CYRE3	17,87	0,22	17,83	18,03	17,77	16,4	82	0,28%	2,47	2,47	15,51	56,8	18,28	9,80
MRV ON NM	MRVE3	16,83	0,18	16,80	17,18	16,61	17,0	61	0,28%	-2,15	-2,15	36,17	48,2	17,32	9,95
EQUATORIAL ON NM	EQTL3	85,99	-0,06	86,04	86,83	85,84	4,5	56	1,01%	-0,19	-0,19	15,33	40,7	89,10	55,64
SABESP ON NM	SBSP3	48,85	-0,08	48,89	49,34	47,90	11,1	114	0,94%	10,50	10,50	55,08	96,2	49,34	21,96
IGUATEMI ON NM	IGTA3	40,95	-0,15	41,01	41,56	40,63	7,2	75	0,21%	2,38	2,38	-1,56	25,0	45,30	28,57
BRASKEM PNA N1	BRKM5	34,10	-0,15	34,15	36,10	34,06	37,8	415	0,75%	-20,29	-20,29	-28,03	-22,9	61,97	32,88
ECORODOVIAS ON NM	ECOR3	9,46	-0,21	9,48	9,57	9,35	6,7	27	0,10%	0,00	0,00	0,85	20,5	12,19	6,85
USIMINAS PNA N1	USIM5	8,26	-0,24	8,28	8,37	8,18	7,2	43	0,28%	0,73	0,73	-10,41	-9,9	11,22	6,88
SMILES ON NM	SMLS3	48,70	-0,31	48,85	48,85	47,81	4,1	36	0,17%	2,20	2,20	11,26	-15,5	59,57	30,86
TELEF BRASIL PN	VIVT4	49,70	-0,40	49,90	50,48	49,54	8,0	94	1,22%	3,43	3,43	7,51	12,5	50,75	37,20
HYPERA ON NM	HYPE3	29,02	-0,62	29,20	29,41	28,66	10,5	59	0,73%	-3,97	-3,97	-3,91	4,5	33,93	24,56
WEG ON NM	WEGE3	18,89	-0,68	19,02	19,15	18,64	8,7	51	0,86%	-0,84	-0,84	7,70	15,2	20,25	15,07
SUZANO S.A. ON NM	SUZB3	30,45	-0,94	30,74	31,16	30,20	19,0	260	1,97%	-5,08	-5,08	-20,04	-37,0	55,20	30,20
CEMIG PN N1	CMIG4	14,75	-1,01	14,90	14,99	14,72	15,0	97	0,86%	-0,07	-0,07	6,42	101,5	15,04	6,46
FLEURY ON NM	FLRY3	19,69	-1,06	19,90	20,15	19,69	5,2	26	0,40%	-0,56	-0,56	-0,46	-21,6	29,12	18,71
CCR SA ON NM	CCRO3	13,05	-1,06	13,19	13,38	12,88	25,3	100	0,85%	-2,39	-2,39	16,52	33,4	15,80	7,86
GERDAU PN N1	GGBR4	13,71	-1,08	13,86	13,94	13,63	12,4	101	0,90%	-1,15	-1,15	-7,49	-15,1	17,65	13,09
ESTÁCIO PART ON NM	ESTC3	28,29	-1,12	28,61	28,94	28,20	9,3	47	0,51%	-3,94	-3,94	19,07	10,3	32,85	19,79
BRASESCO ON N1	BBD3	32,32	-1,16	32,70	32,88	31,98	11,0	84	1,75%	-1,01	-1,01	14,58	48,4	34,68	18,61
EMBRAER ON NM	EMBR3	18,46	-1,18	18,68	18,80	18,37	7,3	39	0,90%	-2,59	-2,59	-14,85	-16,3	28,00	16,95
B3 ON NM	B3SA3	35,92	-1,18	36,35	36,53	35,50	23,7	300	4,40%	-1,78	-1,78	33,98	62,4	37,59	18,92
LOCALIZA ON NM	RENT3	37,55	-1,18	38,00	38,65	37,24	12,6	107	1,26%	-1,29	-1,29	26,22	51,0	38,95	20,67
ELETRONICA ON N1	ELET6	35,90	-1,24	36,35	36,59	35,90	6,8	43	0,49%	0,64	0,64	27,44	106,8	42,47	13,31
ELETRONICA ON N1	ELET6	34,76	-1,25	35,20	35,45	34,76	9,7	76	0,56%	1,02	1,02	43,46	131,9	40,84	11,75
PETROBRAS PN N2	PETR4	25,86	-1,30	26,20	26,29	25,56	51,9	1.686	7,30%	1,21	1,21	14,02	55,9	29,60	14,17
JBS ON NM	JBSS3	22,07	-1,34	22,37	22,81	22,00	30,4	237	2,03%	0,96	0,96	90,42	156,3	24,78	7,91
MULTIPLAN ON N2	MULT3	24,85	-1,35	25,19	25,38	24,67	15,5	80	0,41%	0,04	0,04	2,22	29,7	26,67	17,05
LOJAS RENNEN ON NM	LREN3	42,67	-1,36	43,26	43,63	42,22	14,7	141	2,05%	-3,11	-3,11	10,70	61,1	44,45	23,23
BRADSPAR PN N1	BRAP4	30,28	-1,40	30,71	30,90	30,01	4,1	24	0,44%	-1,37	-1,37	-4,45	-7,1	39,89	25,48
PETROBRAS ON N2	PETR3	28,61	-1,41	29,02	29,17	28,24	9,5	186	5,06%	1,35	1,35	12,64	47,6	33,70	16,90
VALE ON NM	VALE3	48,39	-1,47	49,11	49,43	47,86	24,2	690	10,00%	-1,24	-1,24	-5,12	-9,9	62,42	40,51
KROTON ON NM	KROT3	10,49	-1,50	10,65	10,80	10,39	17,6	110	0,87%	1,45	1,45	18,26	-5,1	12,63	8,49
BRASESCO PN N1	BBDC4	36,48	-1,54	37,05	37,30	36,12	24,6	408	8,61%	-1,41	-1,41	13,26	52,4	38,75	20,58
PAO DE AÇÚCAR-CDB PN N1	PCAR4	88,07	-1,54	89,45	90,19	87,27	9,8	152	0,94%	0,99	0,99	8,76	11,6	99,38	72,32
GERDAU METALUR. PN N1	GOAU4	6,35	-1,55	6,45	6,50	6,35	12,2	41	0,25%	-2,01	-2,01	-8,50	-10,7	8,66	5,88
B2W DIGITAL ON NM	BTOW3	29,98	-1,70	30,50	31,18	29,80	8,2	78	0,40%	-4,52	-4,52	-28,65	12,1	50,88	22,36
MAGAZINE LUIZA ON NM	MGLU3	191,19	-1,71	194,52	197,20	188,03	4,2	244	0,83%	-2,45	-2,45	5,59	58,0	202,31	95,32
RAIADROGASIL ON NM	RADL3	69,20	-1,73	70,42	71,00	69,20	4,8	59	0,92%	-0,32	-0,32	21,08	3,3	82,25	55,26
RUMO S.A. ON NM	RAIL3	18,94	-1,87	19,30	19,49	18,82	17,0	99	1,26%	-2,17	-2,17	11,41	36,7	20,66	11,93
ITAUNIBANCO PN N1	ITUB4	34,34	-1,94	35,02	35,16	34,27	23,5	419	9,84%	-1,89	-1,89	-3,27	20,5	39,79	24,48
PETROB. DISTR. BR ON NM	BRDT3	24,51	-1,96	25,00	25,22	24,36	10,1	46	0,51%	-4,07	-4,07	-4,63	36,9	27,73	16,02
BR MALLS PAR ON NM	BRML3	12,69	-2,01	12,95	13,11	12,56	20,9	76	0,65%	-0,94	-0,94	-2,91	25,3	14,61	8,91
NATURA ON NM	NATU3	56,19	-2,13	57,41	58,08	56,19	4,8	46	0,57%	-6,32	-6,32	24,87	60,4	62,65	25,70
SANTANDER BR UNT	SANB11	44,35	-2,14	45,32	45,48	44,29	6,4	47	1,04%	-2,95	-2,95	3,86	26,5	50,68	28,02
ENERGIAS BRASIL ON NM	ENBR3	20,11	-2,19	20,56	20,66	20,03	11,4	61	0,33%	1,36	1,36	36,34	51,0	21,08	12,29
ITAUSA PN N1	ITSA4	12,15	-2,41	12,45	12,50	12,15	25,7	213	3,29%	-1,94	-1,94	0,58	19,7	13,80	8,51
LOJAS AMERICANAS PN N1	LAME4	15,44	-2,59	15,85	16,14	15,37	10,3	55	0,66%	-4,34	-4,34	-21,62	-9,2	21,32	14,06
MARFRIG ON NM	MRFG3	6,59	-2,66	6,77	6,86	6,59	7,2	18	0,18%	-3,51	-3,51	20,70	-17,6	9,68	5,02
COSAN ON NM	CSAN3	46,95	-2,73	48,27	48,60	46,73	10,8	78	0,44%	-0,40	-0,40	40,32	22,6	48,60	31,52
BRASIL ON NM	BBAS3	51,48	-2,76	52,94	52,94	51,19	26,0	478	4,21%	-0,71	-0,71	10,73	76,8	55,91	24,14
ULTRAPAR ON NM	UGPA3	19,74	-2,85	20,32	20,56	19,55	17,3	95	1,49%	-4,55	-4,55	-25,79	-20,4	29,34	18,14
CVC BRASIL ON NM	CVCB3	48,78	-2,87	50,22	50,97	48,78	3,9	35	0,53%	-5,50	-5,50	-20,27	-4,7	65,33	38,18
BRF S.A. ON NM	BRFS3	27,10	-3,42	28,06	28,43	27,03	17,5	147	1,61%	-2,17	-2,17	23,58	10,3	32,82	17,83
TIM PART S/A ON NM	TIMP3	10,64	-3,62	11,04	11,06	10,57	21,5	84	0,59%	-3,27	-3,27	-10,21	-20,2	13,69	10,43
SID NACIONAL ON	CSNA3	16,18	-3,63	16,79	17,13	16,13	21,9	193	0,57%	-2,18	-2,18	83,03	81,0	18,27	7,42
IRB BRASIL RESSEG ON NM	IRBR3	97,18	-4,08	101,31	101,80	97,18	7,6	157	0,86%	-4,61	-4,61	16,44	93,8	105,88	46,59
VIAVIAREJO ON NM	VVAR3	4,65	-4,32	4,86	4,84	4,62	18,7	82	0,15%	-1,06	-1,06	5,92	-32,5	8,41	3,80
IBOVESPA	IBOV	95.998	-1,42	97.380	97.686	95.686	904	9.814	100%	-1,06	-1,06	9,2	25,3	100.439	69.069

Dia	Data	Horário (prev.)	País	Indicador	Referência	Consenso Mercado	Anterior	Real	Viés
Seg	03/jun	08:00	BRA	IPC-S IPC FGV	mai/31	0.23%	0.34%	0.22%	▲
		10:00	BRA	Markit Brasil PMI Manufatura	Mai	--	51.5	50.2	▼
		15:00	BRA	Balança comercial mensal	Mai	\$6500m	\$6061m	\$6422m	▲
		15:00	BRA	Total de exportações	Mai	\$21900m	\$19699m	\$21394m	▲
		15:00	BRA	Total de importação	Mai	\$15300m	\$13628m	\$14972m	▲
			BRA	Utilização da capacidade CNI (SA)	Abr	--	77.2%	77.8%	▲
		10:45	EUA	PMI Manufatura Markit	Mai F	50.6	50.6	50.5	▼
		11:00	EUA	Manufaturados ISM	Mai	53.0	52.8	52.1	▼
		11:00	EUA	Gastos com construção M/M	Abr	0.4%	0.1%	0.0%	▼
		04:55	ALE	PMI Manufatura Alemanha Markit/BME	Mai F	44.3	44.3	44.3	—
		04:50	FRA	PMI Manufatura França Markit	Mai F	50.6	50.6	50.6	—
		05:30	GBR	Markit RU PMI Manufatura SA	Mai	52.0	53.1	49.4	▼
		05:00	EUR	PMI Manufatura zona do euro Markit	Mai F	47.7	47.7	47.7	—
		Ter	04/jun	05:00	BRA	IPC FIPE - mensal	Mai	0.07%	0.29%
09:00	BRA			Produção industrial M/M	Abr	0.7%	-1.4%	0.3%	▼
09:00	BRA			Produção industrial A/A	Abr	-3.0%	-6.2%	-3.9%	▼
11:00	EUA			Pedidos de fábrica	Abr	-1.0%	1.3%	-0.8%	▼
11:00	EUA			Pedidos de fábrica ex trans	Abr	--	0.3%	0.3%	—
11:00	EUA			Pedidos de bens duráveis	Abr F	--	-2.1%	-2.1%	—
11:00	EUA			Bens duráveis exc transporte	Abr F	--	0.0%	0.0%	—
06:00	EUR			Taxa de desemprego	Abr	7.7%	7.7%	7.6%	▲
21:30	JAP			Nikkei Japão PMI Serviços	Mai	--	51.8	51.7	▼
22:45	CH			Caixin China PMI Composto	Mai	--	52.7	51.5	▼
22:45	CH			Caixin China PMI Serviços	Mai	54.0	54.5	52.7	▼
Qua	05/jun			10:00	BRA	Markit Brasil PMI Serviços	Mai	--	49.9
		10:00	BRA	Markit Brasil PMI Composto	Mai	--	50.6	48.4	▼
		09:45	EUA	ADP Variação setor empregos	Mai	185k	271k	27k	▼
		10:45	EUA	PMI Serviços EUA Markit	Mai F	50.9	50.9	50.9	—
		10:45	EUA	PMI Composto EUA Markit	Mai F	--	50.9	50.9	—
		11:00	EUA	Índice ISM não manufatureiro	Mai	55.4	55.5	56.9	▼
		15:00	EUA	U.S. Federal Reserve Releases Beige Book	Mai	NA	NA	NA	NA
Qui	06/jun	09:30	EUA	Produtividade de produtos não-agrícolas	1T F	3.5%	3.6%		
		09:30	EUA	Custo da mão-de-obra	1T F	-0.9%	-0.9%		
		09:30	EUA	Novos pedidos seguro-desemprego	jun/01	215k	215k		
		09:30	EUA	Seguro-desemprego	mai/25	1660k	1657k		
		09:30	EUA	Balança comercial	Abr	-\$50.6b	-\$50.0b		
		06:00	EUR	PIB SAZ T/T	1T F	0.4%	0.4%		
		06:00	EUR	PIB SAZ A/A	1T F	1.2%	1.2%		
			CHI	Reservas estrangeiras	Mai	\$3090.00b	\$3094.95b		
Sex	07/jun	08:00	BRA	Inflação FGV IGP-DI A/A	Mai	6.82%	8.25%		
		08:00	BRA	IGP-DI Inflação FGV M/M	Mai	0.31%	0.90%		
		09:00	BRA	IPCA inflação IBGE M/M	Mai	0.20%	0.57%		
		09:00	BRA	IPCA Inflação IBGE A/A	Mai	4.73%	4.94%		
		09:30	EUA	Payroll	Mai	183k	263k		
		09:30	EUA	Variaç em folha pgmto privada	Mai	175k	236k		
		09:30	EUA	Variação na folha pgto de manufaturados	Mai	4k	4k		
		09:30	EUA	Taxa de desemprego	Mai	3.6%	3.6%		
		09:30	EUA	Média de ganhos por hora M/M	Mai	0.3%	0.2%		
		09:30	EUA	Média de ganhos por hora A/A	Mai	3.2%	3.2%		
		09:30	EUA	Taxa de subdesemprego	Mai	--	7.3%		
		11:00	EUA	Vendas de negócio no atacado M/M	Abr	-0.2%	2.3%		
		11:00	EUA	Estoques no atacado M/M	Abr F	0.7%	0.7%		
		16:00	EUA	Crédito ao consumidor	Abr	\$12.500b	\$10.281b		
03:00	ALE	Produção industrial SAZ M/M	Abr	-0.5%	0.5%				
03:00	ALE	Produção industrial WDA A/A	Abr	-0.4%	-0.9%				

▲ viés positivo ▼ viés negativo — viés neutro ou sem definição

INFORMAÇÕES RELEVANTES

Este relatório foi produzido pelo BB-Banco de Investimento S.A. As informações e opiniões aqui contidas foram consolidadas ou elaboradas com base em informações obtidas de fontes, em princípio, fidedignas e de boa-fé. Entretanto, o BB-BI não declara nem garante, expressa ou tacitamente, que essas informações sejam imparciais, precisas, completas ou corretas. Todas as recomendações e estimativas apresentadas derivam do julgamento de nossos analistas e podem ser alternadas a qualquer momento sem aviso prévio, em função de mudanças que possam afetar as projeções da empresa. Este material tem por finalidade apenas informar e servir como instrumento que auxilie a tomada de decisão de investimento. Não é, e não deve ser interpretado como uma oferta ou solicitação de oferta para comprar ou vender quaisquer títulos e valores mobiliários ou outros instrumentos financeiros. É vedada a reprodução, distribuição ou publicação deste material, integral ou parcialmente, para qualquer finalidade.

Nos termos do art. 22 da ICVM 598, o BB - Banco de Investimento S.A declara que:

1 - A instituição pode ser remunerada por serviços prestados ou possuir relações comerciais com a(s) empresa(s) analisada(s) neste relatório ou com pessoa natural ou jurídica, fundo ou universalidade de direitos, que atue representando o mesmo interesse dessa(s) empresa(s); o Conglomerado Banco do Brasil S.A pode ser remunerado por serviços prestados ou possuir relações comerciais com a(s) empresa(s) analisada(s) neste relatório, ou com pessoa natural ou jurídica, fundo ou universalidade de direitos, que atue representando o mesmo interesse dessa(s) empresa(s).

2 - A instituição pode possuir participação acionária direta ou indireta, igual ou superior a 1% do capital social da(s) empresa(s) analisada(s), mas poderá adquirir, alienar ou intermediar valores mobiliários da empresa(s) no mercado; o Conglomerado Banco do Brasil S.A pode possuir participação acionária direta ou indireta, igual ou superior a 1% do capital social da(s) empresa(s) analisada(s), e poderá adquirir, alienar e intermediar valores mobiliários da(s) empresa(s) no mercado.

3 - O Banco do Brasil S.A. detém indiretamente 5% ou mais, por meio de suas subsidiárias, participação acionária no capital da Cielo S.A. (cuja participação é detida pelo BB – Banco de Investimento S.A.) e do IRB Brasil Re, companhias brasileiras listadas na bolsa de valores que podem deter, direta ou indiretamente, participações societárias em outras companhias listadas cobertas pelo BB – Banco de Investimento S.A.

Informações Relevantes – Analistas

O(s) analista(s) de investimento, ou de valores mobiliários, envolvido(s) na elaboração deste relatório (“Analistas de investimento”), declara(m) que:

1 - As recomendações contidas neste refletem exclusivamente suas opiniões pessoais sobre a companhia e seus valores mobiliários e foram elaboradas de forma independente e autônoma, inclusive em relação ao BB-Banco de Investimento S.A e demais empresas do Grupo.

2 - Sua remuneração é integralmente vinculada às políticas salariais do Banco do Brasil S.A. e não recebem remuneração adicional por serviços prestados para o emissor objeto do relatório de análise ou pessoas a ele ligadas.

Analistas	Itens		
	3	4	5

3 - O(s) analista(s) de investimentos, seus cônjuges ou companheiros, detêm, direta ou indiretamente, em nome próprio ou de terceiros, ações e/ou outros valores mobiliários de emissão das companhias objeto de sua análise.

4 - Os analistas de investimento, seus cônjuges ou companheiros, possuem, direta ou indiretamente, qualquer interesse financeiro em relação à companhia emissora dos valores mobiliários analisados neste relatório.

5 - O(s) analista(s) de investimento tem vínculo com pessoa natural que trabalha para o emissor objeto do relatório de análise.

6 - As informações, opiniões, estimativas e projeções contidas neste documento referem-se à data presente e estão sujeitas à mudanças, não implicando necessariamente na obrigação de qualquer comunicação no sentido de atualização ou revisão com respeito a tal mudança.

RATING

“RATING” é uma opinião sobre os fundamentos econômico-financeiros e diversos riscos a que uma empresa, instituição financeira ou captação de recursos de terceiros, possa estar sujeita dentro de um contexto específico, que pode ser modificada conforme estes riscos se alterem. “O investidor não deve considerar em hipótese alguma o “RATING” como recomendação de Investimento.

BB Banco de Investimento S.A. - BB-BI

Av. Paulista, 1.230 - 9º andar

São Paulo (SP) - Brasil

+55 (11) 4298 7000

Diretor	Gerente Executivo
Fernando Campos	Denisio Augusto Liberato

Gerentes da Equipe de Pesquisa

Estratégia - Wesley Bernabé, CFA	Análise de Empresas - Victor Penna
wesley.bernabe@bb.com.br	victor.penna@bb.com.br

Renda Variável

Açúcar e Etanol	Imobiliário
Daniel Cobucci cobucci@bb.com.br	Georgia Jorge georgiadaj@bb.com.br

Agronegócios	
Luciana Carvalho luciana_cvl@bb.com.br	Kamila Oliveira kamila@bb.com.br

	Óleo e Gás
Catherine Kiselar ckiselar@bb.com.br	Daniel Cobucci cobucci@bb.com.br

Alimentos e Bebidas	Papel e Celulose
Luciana Carvalho luciana_cvl@bb.com.br	Gabriela E. Cortez gabrielacortez@bb.com.br

Bancos e Serviços Financeiros	Siderurgia e Mineração
Wesley Bernabé, CFA wesley.bernabe@bb.com.br	Gabriela E. Cortez gabrielacortez@bb.com.br

Vinícios Soares	Transporte e Logística
vinicius.soares@bb.com.br	Renato Hallgren renatoh@bb.com.br

Bens de Capital	Utilities
Gabriela E. Cortez gabrielacortez@bb.com.br	Rafael Dias rafaeldias@bb.com.br
Catherine Kiselar ckiselar@bb.com.br	Rafael Reis rafael.reis@bb.com.br

Varejo	
Georgia Jorge georgiadaj@bb.com.br	

Macroeconomia e Estratégia de Mercado

Hamilton Moreira Alves hmoreira@bb.com.br	
Henrique Tomaz htomaz@bb.com.br	
Ricardo Vieites ricardovieites@bb.com.br	
Richardí Ferreira richardi@bb.com.br	

Equipe de Vendas

Investidor Institucional	
bb.distribuicao@bb.com.br	
Varejo	
aco@bb.com.br	

Head - Antonio Emilio Ruiz	Henrique Reis
Antonio de Lima Junior	Marcela Andressa Pereira
Bruno Finotello	Pedro Gonçalves
Daniel Frazatti Gallina	Rafael Reis
Denise Rédua de Oliveira	Renata Simões
Fábio Caponi Bertoluci	Sandra Regina Saran
Fernando Leite	

BB Securities - London

4th Floor, Pinners Hall – 105-108 Old Broad St.

EC2N 1ER – London – UK

+44 (20) 7367 5800

Managing Director

Admilson Monteiro Garcia +44 (20) 7367 5801

Deputy Managing Director

João Domingos Cicarini Junior +44 (20) 7367 5802

Director of Sales Trading

Boris Skulczuk +44 (20) 7367 5831

Head of Sales

Nick Demopoulos +44 (20) 7367 5832

Institutional Sales

Annabela Garcia +44 (20) 7367 5853

Melton Plummer +44 (20) 7367 5843

Trading

Bruno Fantasia +44 (20) 7367 5852

Gianpaolo Rivas +44 (20) 7367 5842

Banco do Brasil Securities LLC - New York

535 Madison Avenue, 33th Floor

New York City, NY 10022 - USA

(Member: FINRA/SIPC/NFA)

Deputy Managing Director

Gabriel Cambui Mesquita Santos +1 (646) 845 3710

Institutional Sales - Equity

Charles Langalis +1 (646) 845 3714

Institutional Sales - Fixed Income

Fabio Frazão +1 (646) 845 3716

Fernando Ocana +1 (646) 845 3718

Helio Hashimoto +1 (646) 845 3713

Michelle Malvezzi +1 (646) 845 3715

DCM

João Kloster +1 (646) 845 3717

Syndicate

Shinichiro Fukui +1 (646) 845 3865

BB Securities Asia Pte Ltd - Singapore

6 Battery Road #11-02

Singapore, 049909

Managing Director

Marcelo Sobreira +65 6420 6577

Director, Head of Sales

José Carlos Reis +65 6420 6570

Institutional Sales

Zhao Hao, CFA +65 6420 6582

Li Jing Ting +65 6420 6578